



Slavkovský zpravodaj

10
2016

Slavkovský



Slavkovské slavnosti

více na stranách 8 a 9

Slovo starosty



Vážení spoluobčané,
vítám vás nad stránkami poprázdní-
nového zpravodaje. V době, kdy píšete tyto
řádky prožíváme slunečné a v tuto dobu
i neobvykle teplé počasí. Před nastávajícím
půlročním šerem a chladem to bylo
jistě velmi příjemné, mnozí z nás si jistě
řekli, že by si podobný ráz počasí mohl
zachovat i v říjnu. Nu uvidíme, zda
měsíc říjen pro nás nachystá překvapení
v podobě slunečného, teplého a listím

probarveného počasí.

V minulém čísle jsem vás informoval o investicích, které nás ještě čekají, i o těch, které jsme museli z objektivních důvodů odložit o několik měsíců. Jistě vás zajímá i jak hospodaříme. V médiích slyšíme, že ekonomie ČR se daří, zvyšují se daňové příjmy státu, zvyšují se také platy zaměstnanců a snižuje se nezaměstnanost. Příjmy státu z daní mají přímou souvislost i s příjmy našeho města. Příjmy města jsou tvořeny přerozdělením částí daně z přidané hodnoty, daní z příjmů právnických a fyzických osob a daní z hazardu. Z toho je patrné, že pokud se daří ekonomice, finanční správe pak daně vybrat daří se i městskému rozpočtu. A jak se mu tedy daří? Lakonicky řečeno, dobře. K datu 19.9.2016 jsou sdílené daně naplněny na 86,51% což činí 43 016 tis. Kč, oproti schválenému rozpočtu jsou naplněny o 11,51 % více, což činí 5 723 tis. Kč.

Ve srovnání s rokem 2015 ke stejnému datu, byly sdílené daně naplněny na 81,48% což činilo 40 511,- tis. Kč, z tohoto je zřejmé, že v letošním roce je plnění sdílených daní vyšší ke stejnému datu o 5,03 % což činí 2 505 tis. Kč.

Jedinou daní, která městu náleží v plné výši je daň z nemovitosti. Příjem z této daně není odvislý od výkonu ekonomiky a je tedy za každých okolností konstantní.

Z uvedeného je tedy patrné, že finančně jsme na tom dobře (i když jak se říká, peněz není nikdy dost a v rozvoji města to platí dvojnásob) a plánované investice jsou finančně zabezpečeny. Po 15 letech budou v následujícím roce splaceny 2 úvěry poskytnuté Hypoteční bankou na výstavbu obytných domů Nad Výtopnou. Odpadne další finanční závazek s úrokem (5,19% a 4,77%), který neodpovídá současným vyšším úrokům poskytovaných k úvěrům (banka nemá zájem přefinancovat). V současnosti si město půjčuje na předfinancování dotačních akcí za úrok ve výši v průměru 0,86%/rok, po poskytnutí dotace je úvěr zpravidla zcela splacen.

Lze tedy shrnout, že finančně jsme stabilní (jako i v minulých letech) ba i v lepší finanční kondici, která dovolí modernizovat město ve všech jeho oblastech. Již dnes jsou plánovány investiční akce, které budou velmi finančně náročné. Abych nebyl tak tajemný připravujeme kompletní revitalizaci kostela sv. Jiří, vybudování nové školní jídelny, parkovací plochy mezi ulicemi Školní a Poštovní a parkovací místa na Kounici... O těch si napíšeme příště.

starosta města Alexandr Terek

Technické služby informují

KABELOVÁ TELEVIZE A INTERNET

SLOVENSKÉ PROGRAMY:

Provozovatel slovenské televize Markíza získal první předběžné opatření soudu, kterým se zakazuje šíření původní verze Markízy v nabídce kabelových televizí v České republice. V praxi to znamená, že Markízu a její doplňkové stanice (DOMA, Dajto) musí čeští operátoři vyřadit. Tato změna se dotkne i satelitních televizí (Skylink, Freesat, DigiTV) a týká se i dalších slovenských programů jako JoJ, JoJ Plus... Program JoJ Plus už na Skylinku není v České republice dosažitelný. Místo těchto programů přineseme JoJ Family, JoJ Cinema, Markízu Internacionál a další. Většinou se ale jedná o programy do rozšířené nabídky.

SPORTOVNÍ BALÍČEK:

Z důvodu zvýšení atraktivity sportovního balíčku přineseme nové programy, jednáme s provozovatelem o programech jako Aréna Sport, Auto Moto Sport, které nahradí Sport1 a Sport2, Jestli seženeme ještě lepší programy, budeme Vás informovat.

ZLEPŠENÍ PŘÍJMU:

Navyšujeme kapacitu našeho internetového připojení do Horního Slavkova a televizní programy budeme odebírat přímo ze studia ve výrazně lepší kvalitě, než je teď ze satelitu. Už teď poslední 3 měsíce je jenom minimum výpadků (po dobu prázdnin dva krátké výpadky jednou ČT2 a jednou ČT sport) a problémy jsou ve 100% v domácnosti, špatné kabely, koncovky, zásuvky... Jestli máte problém s příjmem kabelové televize, volejte Technické Služby nebo přímo ImperiumTV 774 218 518.

Zlepšení by mělo nastat v lepší kvalitě obrazu a minimalizaci výpadků, kde na příjem programů nebude mít vliv ani nepřízeň počasí, ani problémy a změny na satelitech.

IPTV:

Zájemci o nové služby v televizním příjmu jako nahrávání, zpětné přehrávání, pozastavení programu a nové balíčky jako Dětský, HBO, Dokumentární si mohou už dnes objednat u Technických služeb tuto nabídku, podmínkou je internetová přípojka od ImperiumTV a příjem je možný na počítači, notebooku, tabletu, Smart televizi, moderním telefonu nebo speciálním set top boxu.

INTERNET:

Navyšujeme kapacitu připojení a v nejbližší době bude na našich přípojkách navýšena rychlost až na 100Mb/100Mb. Všichni uživatelé, kteří platí 400Kč měsíčně, dostanou tuto rychlost automaticky. Pro nové zájemce ceník:

100/100Mbit	400Kč měsíčně
20/20Mbit	250Kč měsíčně

Ztráty a nálezy

OZNÁMENÍ O ULOŽENÝCH ZTRÁTÁCH A NÁLEZECH
V současné době jsou na MěÚ Horní Slavkov, odboru správním a vnitřních věcí, uloženy tyto ztráty a nálezy:

- 2 ks náhradních dílů osobního automobilu
- 2 ks mobilních telefonů SAMSUNG
- 1 ks bílý jutový pytel s nářadím
- 1 ks mobilní telefon ALCATEL

Poděkování

Chtěli bychom touto cestou poděkovat městu Horní Slavkov za poskytnutí grantu Davidkovi a Lukáškově Kastlovým na MS v karate, které proběhlo 17.-19.6. v irském Dublinu. Současně patří náš díky DDM, rodině a přátelům, kteří našim dvojčatům na tuto akci také přispěli. Doufáme, že kluci Vaši důvěru nezklamali, když přivezli krásné tři stříbrné a dvě bronzové medaile.

Manželé Kastlovi

Město spouští pytlový sběr plastů a papíru

Od 1. října 2016 začíná Město spolu se společností Technické služby Horní Slavkov, s.r.o., s postupným zaváděním pytlového sběru plastů a papíru. Cílem zavedení pytlového sběru je odměnit ty z vás, kteří již odpad poctivě třídíte a finančně motivovat další hornoslavkovské domácnosti k zodpovědnému nakládání s vlastní produkcí odpadu. Pytlový sběr funguje na principu oddělení produkce vybraných složek odpadu za jednotlivé domácnosti (prostřednictvím pytlů) a evidenci jejich hmotnosti. Výše finanční odměny, která bude poskytována formou snížení poplatku za odpady, se bude odvíjet od hmotnosti takto odděleného a předaného tříděného odpadu.

Zavedení pytlového sběru bude probíhat v několika fázích. Od 1. října 2016 začne zkušební provoz pro obyvatele v rodinných domech bydlících ve staré části města v ulicích Pluhova, Pivovarská, Školní náměstí, Pílehlá, U Kovárny, Ležnická, Kostelní a dále v lokalitě Nad Výtopnou v ulicích Nová, Spojovací, Krátká, Větrná, Nad Výtopnou a Na Vyhliďce. Obyvatelé těchto ulic již našli v poštovních



schránek informační dopis spolu se „startovací pytlovou sadou“ o tom, jak se do systému pytlového sběru zapojit. Ve zkušebním provozu se neposkytuje finanční odměna. Obyvatelé ve zbylé části města se budou moci do systému zapojit od 1. ledna 2017. Bližší praktické informace o způsobu

registrace a samotné realizaci pytlového sběru vám poskytneme v prosincovém Slavkovském zpravodaji. Účast v systému pytlového sběru je zcela dobrovolná. Dosaďovací kontejnerový sběr plastů, papíru, skla a nápojových kartonů bude nadále zachován v minimálně stejném rozsahu.

Kontakty na MěÚ

Úřední hodiny:

pondělí, středa: 8.00-17.30
úterý, čtvrtek: 8.00-15.00
pátek: 8.00-13.00
Recepce (ústředna) 352 350 666
alena.kotousova@hornislavkov.cz



Alexandr Terek
starosta 1. patro
alexandr.terek@hornislavkov.cz
724 796 727

Tomáš Straka
1. místopředseda
tomas.straka@hornislavkov.cz
730 823 697

Ing. Petr Čavojský
2. místopředseda
petr.cavojsky@volny.cz
724 046 888

Mgr. Martin Stark
tajemník MěÚ 1. patro
martin.stark@hornislavkov.cz
352 350 677 602 287 441
oddělení kancelář starosty a tajemníka
352 350 665

Monika Volfová
vedoucí odboru majetku a investic 2. patro
monika.volfova@hornislavkov.cz
352 350 680 602 110 499

Bc. Hana Gregorová, DiS.
vedoucí odboru výstavby a životního prostředí 2. patro
hana.gregorova@hornislavkov.cz
352 350 685 602 324 341

Mgr. Viktorie De Stefanisová
vedoucí odboru správního a vnitřních věcí 2. patro
viktorie.de.stefanisova@hornislavkov.cz
352 350 661 602 284 680

Ivana Kowaliková
vedoucí finančního odboru 2. patro
ivana.kowalikova@hornislavkov.cz
352 350 676 602 284 661

www.hornislavkov.cz



MěÚ poskytuje občanům s vážnou zdravotní indispozicí službu mobilního úřadu (vyřízení neodkladných úkonů mimo budovu MěÚ). Pro její využití kontaktujte výše uvedená telefonní spojení.

> Důležité kontakty



LÉKAŘSKÉ POHOTOVOSTI
NONSTOP informace o místě a provozní době poskytování lékařské služby první pomoci v Karlovarském kraji, včetně služeb stomatologických pohotovostí, získáte nepřetržitě 24 hodin denně na speciálním telefonním čísle krajského úřadu: 353 502 502

Lékařská služba první pomoci pro dospělé (areál Nemocnice Sokolov, Slovenská 545 - pavilon C, 3. patro): 352 520 347

všední den: 16.00-21.00
sobota, neděle, svátky: 9.00-19.00

Lékařská služba první pomoci pro děti (areál Nemocnice Sokolov, Slovenská 545 - pavilon E, 3. patro): 352 520 430

všední den: 16.00-21.00
sobota, neděle, svátky: 9.00-21.00

Lékařská služba první pomoci zubní

(areál Nemocnice Sokolov, Slovenská 545 - pavilon C, 3. patro): 352 520 195
sobota, neděle, svátky: 9.00-14.00

PORUCHOVÉ LINKY
Poruchy osvětlení ve městě: 602 110 503
Poruchová služba tepelného hospodářství: 724 606 870
Poruchová služba kabelové televize a internetu ve městě: 774 559 868 nebo 774 559 222

Poruchová linka plyn RWE: 1239
Poruchová linka ČEZ: 840 850 860

SBĚRNÝ DVŮR
Provozní doba sběrného dvora:
PO - ČT: 7.00-10.45 11.30-17.00
PÁ: 7.00-10.45 11.30-15.00
SO: 8.00-12.00

POLICIE ČR, OBVODNÍ ODDĚLENÍ HORNÍ SLAVKOV
Tel.: 352 688 334
Mobilní tel. hlídka PČR 723 585 575

INFORMOVÁNÍ POMOCÍ SMS
Vážení občané, chcete-li dostávat informace z města na své mobilní telefony (např. z kultury, krizové SMS), můžete tak učinit zasláním SMS zprávy, jejíž tvar naleznete níže, na číslo: 736 350 715

Pro informace z města: hornislavkov info p
Pro informace z kultury: hornislavkov kult p
Pro komerční informace: hornislavkov kom p
Pro krizové informace: hornislavkov krize p

K registraci na kanále Informace města, Kultura a Komerční informace každý zaregistrovaný bude automaticky dostávat novinky z kanálu Krize. Odběr novinek není zpoplatněn. Odběratel platí pouze za registrační SMS, a to částku podle svého tarifu za SMS zprávu.

Ležnické Bidožínky již po třinácté

Bidožínky v Ležnici symbolizují nejen hospodářský výsledek v zemědělské farmě, mají svému okolí a návštěvníkům přivodit radost z pohybu v prostředí silně spojeným s chovem domácích zvířat, působit zábavnou formou pozitivně na vytváření vztahu k přírodě a zemědělství obecně.

V loňském již 12. ročníku se v Ležnici oslavovalo, soutěžilo a volným způsobem byli návštěvníci seznamováni se zvířaty i zemědělskou technikou používanou na farmě.

Letos byla jako již dříve, samozřejmě jízda na koních nebo na tzv. traktorbusu, který projíždí Ležnicí a částí farmy. Nově byla ochutnávka chleba z pojízdny domácích pekárny. Jako již tradičně je



předvedena ukázka dojení kozy s ochutnávkou čerstvě nadojeného mléka, jsou zde ochutnávky regionálních potravin s možností jejich zakoupení.

Oblíbený stánek s produkty z medu včetně medoviny samé a řada dalších prodejců s výrobky převážně domácí produkce.

Soutěží zdatní sekáči v kosení ruční kosou, ženy i muži v kouleční balíků slámy na čas. Muži, ale i ženy se utvrzují o své síle a zručnosti v soutěži ve vrhu závaží. Vítězové soutěží jsou oceňováni drobnými cenami. Pro děti jsou připravené zábavné soutěže s drobnými odměnami. Aktivně jsou děti zapojovány do zábavného divadla.

Pro všechny byla předvedena drezura služebních psů používaných k ostraze objektů.

V průběhu konání bidožínek je volně přístupný Ležnický skanzen. Lidé v něm mohou nahlédnout do života našich předků od počátku 20. století po současnost. Součástí expozice je i třída obecné školy. Existence pracovních táborů na Hornoslavkovsku i přímo v Ležnici připomíná socha J.V. Stalina, nechvalně známého propagátora těchto „převýchovných“ zařízení.

Celý program je doprovázen hudební produkcí, která přispívá k celkové relaxační a příjemné pohodě s dobrým jídlem a pitím.



Pro další ročník bidožínek bude rozšířen program o dětskou zábavu s vazbou na zemědělství a živé tvoření. Překvapením do dalšího roční-

ku budou nejen zručnostní soutěže ale i soutěž v teorii o zemědělském podnikání.

František Bartoň

ZUŠ začala nový školní rok 2016/2017

Žáci Základní umělecké školy začali naplno školní rok 2016/2017. I letos je kapacita naší školy zcela naplněna, zájem o studium zdaleka převyšuje kapacitní možnosti školy. Výuka probíhá v hudebním, výtvarném a tanečním oboru.

Orchestr Základní umělecké školy „ZUŠ band“ zahájil školní rok koncertem na přehlídce regionálních kapel „Slavkov sobě“ společně se školní kapelou „Narváno“. Dále jsme účinkovali na kolonádním koncertě ve Františkových Lázních, na tradičních „Slavkovských slavnostech“ a odehráli jsme i koncert pro Tyflo centrum, se kterým dlouhodobě spolupracujeme.

Věřím, že školní rok 2016/2017 bude po všech stránkách úspěšný

a že budeme nadále nabízet kvalitní vzdělávání ve třech uměleckých oborech.

Od října 2016 otevíráme pro uchazeče kurz Současného tance spojeného s prvky jógy, který povede sl. Markéta Kuttnerová – vyučující tanečního oboru ZUŠ. Více informací o kurzu se dozvíte na internetových stránkách ZUŠ www.zushlavkov.cz.

Dovolu mi ještě malou pozvánku na koncert slovenského písničkáře Jana SVETLANA Majerčíka a jeho družiny TOSÚONI, který se ve velkém koncertním sále Pluhova domu uskuteční 5.11. 2016 v 19:00 hodin. Čeká Vás koncert plný jasnou živou hudbu, která přináší světu vůni vznešeného minimalismu.

Jednoduchost (v jednotě s duchem) se vznáší v každém tónu těchto vynikajících hudebníků a zároveň spřízněných duší. Jejich písně září jako křišťály v dnešním hlučném a pompézním světě a místo otázek nabízejí odpovědi, které se dotknou Vaší duše. Probouzejí neprobuzené a v pokoře ukazují cestu k lepšímu světu.

Účinkují:

Jano SVETLAN Majerčík - hudba, texty, kytary, zpěv
Barunka Malá - příčná flétna, zobcové flétny, perkusní nástroje, zpěv
Petr Hemmer - housle, viola, indiánská flétna, perkusní nástroje, zpěv
Andrej Majerčík - klavír, šamanský buben

Jan Zapf dipl.um., ředitel ZUŠ

V říjnu 2016 Vás zveme na tyto akce:

13.10.2016, dopoledne
Koncerty pro MŠ a ZŠ
Pluhův dům (Brass kvintet)

20.10.2016, 17,00 hodin

Interní koncert ZUŠ

taneční sál ZUŠ Loket

22.10.2016, 18,30 hodin

Pěvecký koncert žáků

Mgr. Ivety Poslední

Pluhův dům

25.10.2016, 17,00 hodin

Interní koncert ZUŠ

Pluhův dům



ZUŠ HORNÍ SLAVKOV

> DDM a Školní družina

Dům dětí a mládeže informuje

Pravidelná zájmová činnost je v plném proudu, i tak máte možnost se stále přihlásit (seznam ZK naleznete na našich webových stránkách www.ddmhornislavkov.cz).

Žáci, jmenovitě Kateřina Ciperová, Tomáš Hrubý, Ivana Nová, Martina Kunová, Barbora Bariová, Barbora Uhrinová, Leoš Heger a Martina Mihoková se zúčastnili sbírky Nadačního fondu českého rozhlasu SVĚTLUŠKA. Moc děkujeme za pomoc potřebným a všem, kteří přispěli a nejsou lhostejní. DĚKUJEME!

*za DDM ved. pedagog
volného času Marie Ciperová*

Začátek školního roku ve školní družině

Během září se naši žáci seznamovali s fungováním školní družiny. Našli si tu určitě mnoho nových ka-



marádů a naučili se tu spousty nových dovedností a získaly hromady nových znalostí. V tuto chvíli je do školní družiny přihlášeno devadesát šest žáků! To znamená, že nám zbývají už jenom čtyři volná místa. Takže pokud máte zájem své dítě přihlásit, máte možná poslední pří-

ležitost.

V říjnu nás čeká první soutěž o pohár ŠD. Tentokrát v družinovém pětiboji, což je varianta olympijského moderního pětiboji. Máte se na co těšit:-).

Z dalších akcí zmíním tradiční přespávání ve školní družině. Ten-

tokrát s názvem „Bláznivý východ“. Navštívíme asijské země a povíme si něco o jejich kultuře. O podzimních prázdninách se bude konat I. Příměstský tábor. Přihlášky na obě akce si budete moc stáhnout z našich webových stránek nebo si je vyzvednout před kanceláří DDM a ŠD.

K 31. 10. připravujeme pro žáky hry a zábavu související s halloweenskou tematikou. Nezapomeňte si připravit kostýmy a masky, protože my určitě nezapomeneme a už se těšíme na to, až je vytáhneme ze skříní a zase jednou na družinové zahradě provětráme :-).

Rád bych připomněl naše webové a facebookové stránky
Fb: Ddm Horní Slavkov
web: www.ddmhornislavkov.cz

*za školní družinu ved. vychovatel
Ondřej Čavojský*

> ZŠ Školní v novém

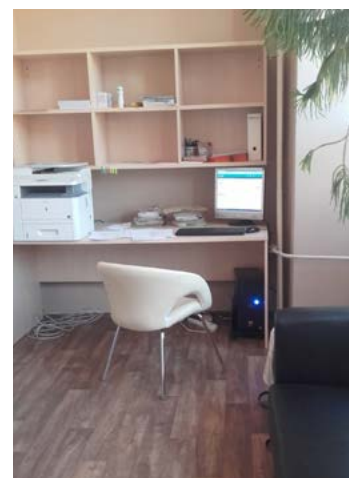
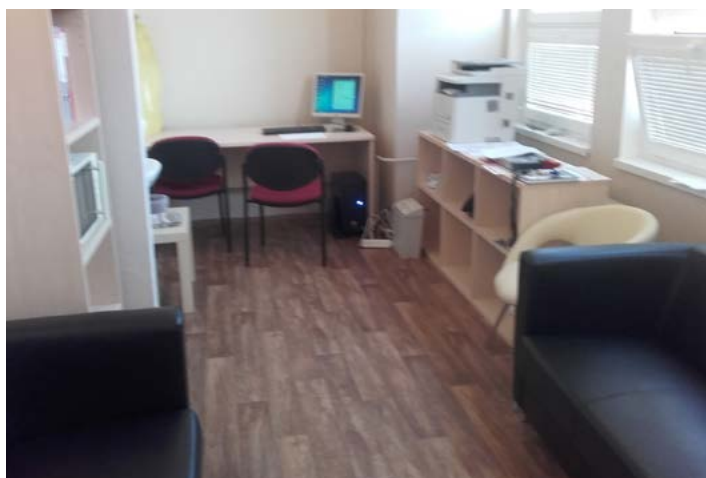
Ani během letních prázdnin, v čase prázdninového odpočinku žáků, škola nezůstala prázdná. Hned s prvními volnými dny jsme se pustili do plánovaných oprav a modernizací. Práce se dotkly jak vnějších částí budovy, tak i vnitřního zařízení.

Největší a dlouho očekávanou proměnou prošla všechna sociální zařízení 1. stupně. Změna se dotkla i malých sboroven, které se staly moderním zázemím pro vyučující 1. stupně. Kompletně opraveny a natřeny byly také střechy obou objektů budovy.

Vše se podařilo díky spolehlivosti firem. Dovolte mi proto, abych touto cestou poděkovala zejména panu Pavlu Radaušerovi, zednictví, Loket a panu Petru Šteglvi, výškové práce Karlovy Vary a jejich pracovníkům, kteří se na z kvalitnější prostor naší školy nejvíce podíleli.

V příštím roce oslavíme 40. výročí založení a věříme, že Vám budeme moci nabídnout ještě více proměn, které nám pomohou stát se moderním a kvalitním vzdělávacím zařízením.

*Mgr. Magdalena Čavojská
ředitelka školy*



Volby do zastupitelstev krajů se uskuteční

dne **7. října 2016** v době od 14.00 hodin do 22.00 hodin
dne **8. října 2016** v době od 8.00 hodin do 14.00 hodin

Ve městě Horní Slavkov je pro voliče připraveno 5 volebních okrsků (oproti předešlým volbám nedochází k žádné změně), a to:

volební okrsek č. 1 - Základní škola v Nádražní ulici v Horním Slavkově pro voliče, kteří jsou přihlášení k trvalému pobytu v ulicích Kounice, Horní Příkopy, Dolní Příkopy, Hořejší, Smetanova, Nové Město, Na Dole, Tovární, Ležnická, Kostelní, Pivovarská, Školní náměstí, nám. Republiky, tř. Osvoboditelů, Luční, Nádražní, Pluhova, U Kovárny, Přilehlá, Hasičská, Hluboká, Lánský Dvůr, Bošírany, Ležnice, Ležnická, Kfely, č. p. 60, 102, 277, 795.

- ostatní voliči volí ve 4 volebních okrscích v Městském kulturním středisku v Horním Slavkově (taneční sál), ty budou označeny názvy ulic a číslem popisným domu, které jsou do příslušného okrsku zařazeny:

volební okrsek č. 2 pro voliče, kteří jsou přihlášení k trvalému pobytu v ulici Poštovní

volební okrsek č. 3 pro voliče, kteří jsou přihlášení k trvalému pobytu v ulici Zahradní, Sportovní, Samota a části ulice Dlouhá č. or. 38 až 52, čp. 703, 704, 705, 707, 708, 709, 710, 730, 731, 732, 733, 734, 735

volební okrsek č. 4 pro voliče, kteří jsou přihlášení k trvalému pobytu v části ulice Dlouhá č. or. (2 až 36) čp. 619, 622, 624, 626, 627, 630, 634, 635, 638, 643, 644, 649, 650, 652, 657, 660, 661, 675, 676, 677, 678, 688, 689, 690, 691, 696, 697, 698, 702, 831, 832, 833, 834

volební okrsek č. 5 pro voliče, kteří jsou přihlášení k trvalému pobytu v ulicích Školní, Nová, Ke Koupališti, Větrná, U Lesoparku, Tábor XI, Hornova, Nad Výtopnou, Na Vyhliďce, Spojovací, Krátká, č. p. 514, 791, 792, 793, 794, č. e. 7, 37.

Voličem je občan obce za předpokladu, že alespoň druhý den voleb dosáhne věku nejméně 18 let, je v den voleb přihlášen v Horním Slavkově

k trvalému pobytu a jde o státního občana České republiky nebo o státního občana členského státu Evropské unie (který požádal o zápis do dodatku stálého seznamu voličů).



Voličům bude umožněno hlasování poté, kdy prokáží svoji totožnost a státní občanství České republiky (občanským průkazem nebo cestovním pasem České republiky); neprokáže-li volič svou totožnost a státní občanství České republiky potřebnými doklady, nebude mu hlasování umožněno. Volič, který se dostavil do volební místnosti s voličským průkazem, je povinen po prokázání totožnosti a státního občanství voličský průkaz odevzdat okrskové volební komisi.

Po záznamu ve výpisu ze stálého seznamu voličů nebo jeho dodatku obdrží volič od okrskové volební komise prázdnou úřední obálku, opatřenou úředním razítkem.

Hlasování voličů zapsaných ve zvláštních seznamech voličů vedených zastupitelským nebo konzulárním úřadem České republiky není při volbách do zastupitelstev krajů možné bez předložení potvrzení o vyškrtnutí ze zvláštního seznamu voličů příslušným zastupitelským úřadem obecnímu úřadu, př. v den voleb okrskové volební komisi.

Hlasovací lístky

Hlasovací lístky budou distribuovány voličům nejpozději 3 dny předem dnem voleb, tzn. 4.10.2016. Pokud volič do tohoto data hlasovací líst-

ky neobdrží, může si je vyzvednout přímo na Městském úřadu v Horním Slavkově v kterémkoliv kanceláři. V den voleb volič může obdržet hlasovací lístky i ve volební místnosti.

lístku může zakroužkováním pořadového čísla nejvýše u 4 kandidátů uvedených na témže hlasovacím lístku vyznačit, kterému z kandidátů dává přednost. Při označení 5 a více kandidátů se k přednostním hlasům nebude přihlížet a takový hlasovací lístek se počítá ve prospěch politické strany, politického hnutí nebo koalice. Jiné písemné úpravy nemají na jeho posuzování vliv (např. přeškrtnutí, změnění nebo dopsání jmen – stále jde o hlas ve prospěch vybrané politické strany, politického hnutí nebo koalice).

Neplatné jsou hlasovací lístky, které nejsou na předepsaném tiskopise, přetržené, a ty které nejsou vloženy do úřední obálky. Hlas voliče je neplatný také v případě, že je v úřední obálce vloženo několik hlasovacích lístků.

Způsob hlasování

Po opuštění prostoru určeného pro úpravu hlasovacího lístku hlasuje volič tak, že úřední obálku vloží před okrskovou volební komisi do volební schránky.

Každý volič hlasuje osobně, zastoupení není přípustné. S voličem, který nemůže sám upravit hlasovací lístek pro tělesnou vadu, anebo nemůže číst nebo psát, může být v prostoru určeném pro úpravu hlasovacích lístků přítomen jiný volič, nikoliv však člen okrskové volební komise, a hlasovací lístek za něho upravit a vložit do úřední obálky, a popřípadě i úřední obálku vložit do volební schránky.

Volič může požádat ze závažných, zejména zdravotních, důvodů obecní úřad a ve dnech voleb okrskovou volební komisi o to, aby mohl hlasovat mimo volební místnost, avšak pouze v územním obvodu stálého volebního okrsku, pro který byla okrsková volební komise zřízena. V takovém případě vyšle okrsková volební komise k voliči 2 své členy s přenosnou volební schránkou, úřední obálkou a hlasovacími lístky. Při hlasování postupují členové okrskové volební komise tak, aby byla zachována tajnost hlasování.

Odbor správní a vnitřních věcí MěÚ

> Co vás zajímá....

Obdržel jsem anonymní dopis, ve kterém si občan z lokality náměstí (před radnicí) stěžuje na několik věcí. A protože nemohu odpovědět pisateli, přičemž odpovědi by mohly zajímat i ostatní občany, rozhodl jsem se, že na ně odpovím veřejně.

Prvním podnětem je hluk na náměstí od 17.30 do 23.hod. a míčové hry na něm.

Náměstí je prostor zpravidla ten nejvíce užívaný a přirozeně se na něm již po staletí scházejí lidé. Z toho vzniká hluk, který je přirozený a dlouhodobě akceptovaný. Noční klid nastává až 22. hodinou, pak je jakákoliv hlučná činnost neakceptovatelná (vyjma těch kulturních akcí, které budou obsahem vyhlášky města s účinností od 1.10.2016). Pro zjednaní nápravy je nejrychlejší přivolat hlídku PČR, telefonní číslo je obsahem každého zpravodaje na str. 3. Míčové hry jsou zakázány v jakoukoliv dobu a i zde platí, že pro zjednaní nápravy postačí v pracovní době radnice upozornit radnici, po pracovní době opět hlídku PČR.

Druhým je názor občana, že parkování na náměstí je špatné. To je spatřováno v tom, že zde parkují transity a auta s vozíkem. Je-li ve městě dostatek místa na parkování pak je to právě náměstí. Samotné parkování není limitováno (žádná vyhláška ani městská to neupravuje). Teprve v případě, že by vozíky výrazněji zabíraly místa pro vozidla budeme to řešit, zatím však taková situace nenastala. Návrh na zpoplatnění parkování této lokality považuji za nesprávný. Ve městě je již tak velmi málo míst na parkování, že zpoplatnění náměstí by vyvolalo přesun vozidel do okolních ulic, které jsou již naplněné. Situaci by to jen zhoršilo, bezpečnosti chodců a provozu by to vůbec nepřidalo.

Třetím podnětem byl návrh na vybudování veřejného WC. Nedomnívám se, že toto je záležitost k řešení. V provozní době radnice není problém si odskočit tam nebo do MKS, které má provozní dobu do večerních hodin. Pisateli děkuji za projevový názor.

starosta města **Alexandr Terek**



JE VAŠE AUTO ČI BYT TERČEM KRÁDEŽÍ?
MÁTE OBAVY Z LIDÍ POHYBUJÍCÍCH SE V OKOLÍ VAŠEHO BYDLIŠTĚ?
NECÍTÍTE SE BEZPEČNĚ NA SILNICÍCH VE VAŠEM MĚSTĚ?
ZAJÍMÁ VÁS, JAK ZAJISTIT BEZPEČNOST SVOJÍ A SVÉHO MAJETKU?
CHCETE MÍT MOŽNOST ROZHODNOUT O TOM, CO SAMOSPRÁVA
A POLICIE UDĚLAJÍ PRO VAŠE BEZPEČÍ?

Přijďte na

VEŘEJNÉ SETKÁNÍ OBČANŮ K PROBLEMATICE BEZPEČNOSTI A PREVENCE KRIMINALITY

keré se koná na

MĚSTSKÉM ÚŘADĚ

ve velké zasedací místnosti, 1. patro
31. října 2016 od 17:30 hodin

Setkání pořádá město Horní Slavkov ve spolupráci se spolkem Společně k bezpečí v rámci projektu Město Horní Slavkov - průzkum pocitu bezpečí a veřejné setkání, který je spolufinancován z dotačního programu Ministerstva vnitra Prevence kriminality 2016. Zúčastní se ho představitel města, Policie ČR, Hasičského záchranného sboru, základních škol a poskytovatelů sociálních služeb.

Diskusi bude řídit nezávislá moderátorka.

Setkání se týká obyvatel města Horní Slavkov, včetně Bošřan, Kfel, Ležnice, Ležničky a Třidomí.

Hrátky s LOGIKOU



Mensa ČR pro vás opět připravila celoroční soutěž v logických hádankách.

Podmínky účasti:

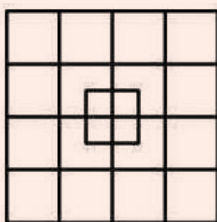
1. Správné odpovědi zašlete nejpozději do 20. dne v měsíci na e-mail: soutez.slavkov@seznam.cz.

Všechny odpovědi zasílejte z jednoho e-mailu, aby bylo možno přiřadit body ke správným soutěžícím.

2. Nemusíte odpovídat na všechny 3 otázky, stačí odeslat jen část. Míň body se nedávají.

3. V prosinci 2016 budou vyhodnoceni tři nejlepší soutěžící, pro které budou připraveny ceny – deskové hry.

1.úloha (1 bod)



Kolik čtverců je na obrázku.

2.úloha (3 body)

Úloha z Ordinance v růžové zahradě.

Bobo každé pondělí, úterý a středu lže, kdežto jeho žena Heduš lže ve čtvrtek, pátek a v sobotu. V ostatních dnech mluví pravdu. Jednou se ovšem potkali a proběhl následující rozhovor:

- Bobo: „Včera jsem lhal.“
- Heduš: „Jo, já taky.“

Který je den?

3.úloha (5 bodů)

Prázdniny utekly a školáci Lea, Jan, Petr, Gabriela a Zdeňka se chystají do školy. Každý z nich bydlí v jiném podlaží pětipodlažního domu a jde do jiného ročníku nejnižších pěti tříd. Pouze v jednom případě se shoduje podlaží s číslem třídy. Lea bydlí v 5. podlaží a nejde do 5. třídy. Do 3. třídy půjde Petr. Dívka bydlící ve 3. podlaží není Zdeňka a půjde do 4. třídy. Jan bydlí ve 4. podlaží. Petr nebydlí ve 2. podlaží.

Urči, do které třídy děti chodí a ve kterém podlaží bydlí.

Správné odpovědi z min. čísla:

1. 4 x
2. 12
3. 315 byků

Soutěž připravil: **Ing. Petr Čavojský**, místopředseda Mensy ČR



Balónkový modeling aneb klauni v akci



Psovodi - ukázka práce vězeňské služby ČR



Petr Rezek mezi fanoušky z Horního Slavkova



Poutové atrakce v plném proudu



ZUŠ Band svým vystoupením zahájil slavnosti



Vítězky soutěže „Rozkvetlé okno“ – okna v bytech



Vystoupení Ilony Csákové



Vítězky soutěže „Rozkvetlé okno“ – okna v domech



Jevištní vystoupení uzavírala skupina Beat club 68'

MKS pro děti

5. 10. 2016

DIVADLO ANDROMEDA - O STRAŠNĚ LÍNĚM HONZOVI

10:00 Divadelní sál
Pohádka pro MŠ a veřejnost.
Vstupné 35,- Kč



12. 10. 2016

ČTEME PRO NEJMENŠÍ

16:00 knihovna
Čtete a tvoříte s dětmi. Vstup zdarma.

**ČTEME
PRO
NEJMENŠÍ**
12. 10. 2016
od 16 hodin



16. 10. 2016

LOUTKÁŘSKÝ SOUBOR ROLNIČKA - O SMOLÍČKOVI

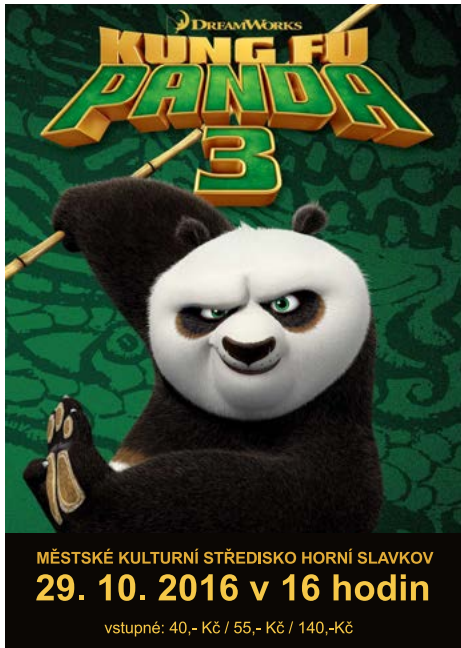
15:00 Malá scéna, vstupné: 10,- Kč



29. 10. 2016

KUNG FU PANDA 3

USA, Čína, 2016, 94 min v českém znění
Animovaný, Akční, Dobrodružný, Komédie,
Rodinný
Režie: Jennifer Yuh, Alessandro Carloni
16:00 Divadelní sál
Vstupné: 55,- Kč, děti do 15 let 40,- Kč, rodinné
(2+2) 140,- Kč.
Vstupné v předprodeji v knihovně od 24. 10.
2016.



Kino

14. 10. 2016

TEORIE TYGRA

Česko, komedie/drama, 101 min.
19:00 Divadelní sál
Režie: Radek Bajgar
Hrají: J. Bartoška, E. Balzerová, T. Vilhelmová, J.
Kohák, I. Janžurová, a další.
Vstupné: 55,- Kč, děti do 15 let 40,- Kč, rodinné
(2+2) 140,- Kč.
Vstupné v předprodeji v knihovně od 10. 10. 2016.



Kulturní a společenské akce

12. 10. 2016

ZELŇAČKA - AGENTURA FAMILIE

19:00 Divadelní sál
Hrají: O. Vízner, O. Brousek ml, V. Závěský, B.
Jánová, J. Szymik
Podle francouzské komedie s Louis De Funesem,
nyní jako divadelní představení.
Vstupné: 180,- Kč v předprodeji/ 250,- Kč na místě
Předprodej od 1. 10. 2016 v kavárně MKS.



Hrají:
O. Vízner
O. Brousek ml
V. Závěský
B. Jánová
J. Szymik

Podle francouzské komedie s Louis De Funesem, nyní jako divadelní představení

Muzeum

1. 9. - 31. 10. 2019

HENDIKEP NENÍ PŘEKÁŽKOU

Výstava výtvarných prací klientů a členů Parkinson-
-help z.s.

Otevřeno ST - NE 9:00 - 12:00 12:30 - 17:00



Připravujeme na listopad

9. 11. 2016

SMÍCH ZAKÁZÁN - 3D COMPANY S.R.O.

19:00 Divadelní sál
Režie: Martin Vokoun
Hrají: P. Stach, D. Šoltýsová, H. Karochová
Předprodej od 31. 10. 2016 v kavárně MKS.

NOVĚ OTEVŘENO



**Měření zraku
Applikace kontaktních čoček**

Dětské, sportovní, sluneční (dioptrické),
dioptrické brýle

T. G. Masaryka 24/52 (na náměstí)
Loket 357 33

+420 799 516 695
optika-tomkova@seznam.cz
www.optika-tomkova.cz



KURZY NĚMECKÉHO JAZYKA

- v MěKS Horní Slavkov
- pro začátečníky i pokročilé
- říjen 2016 - květen 2017
- 60 vyučovacích hodin (hodina 45 min.)
- cena kurzu 2.600 - 2.800 Kč (podle počtu zájemců)



KURZ POVEDE

paní Helena Baránková

PŘIHLÁŠKY

na tel. čísle 725 318 696 nebo 352 678 216
pouze večer • omezený počet přihlášek

6 míst + řidič

Taxi

Jakub Šafařík

+420 777 036 084

Neděle-Čtvrtek Pouze na objednávku

Pátek - Sobota 13:00-05:00

PARTNER ELIT TEL: 602-105-573 OTEVÍRACÍ DOBA PŘILEHLÁ 893
garant kvality servisu autoskopek@volny.cz PO - NE HORNÍ SLAVKOV
8:00 - 18:00 357 31

AUTOSERVIS Skopek

- VEŠKERÉ OPRAVY OSOBNÍCH VOZIDEL
- SERVISNÍ PROHLÍDKY (ZÁRUČNÍ + POZÁRUČNÍ)
- PLNĚNÍ + OPRAVY KLIMATIZACÍ
- OPRAVY KAROSÉRIÍ + LAKOVÁNÍ
- STK + EMISE
- DIAGNOSTIKA
- PNEUSERVIS

BOSCH Castrol clim service

Lajsi-NET.cz

www.lajsi-net.cz
+420 723 917 077
+420 773 603 335

- připojení k internetu
- digitální televize
- služby ICT servis PC

SKLENÁŘSKÉ PRÁCE

UNISKLO

+420 602 515 592
+420 602 150 619
unisklo.cech@volny.cz
- zasklívání

(oken, dveří, zábradlí, prodejních pultů, skleníků)

- řezání, broušení, pískování, vrtání
- izolační, bezpečnostní a kalená skla
- ornamentní skla, polykarbonáty
- výroba akvárií, terárií
- žáruvzdorná skla do krbu

KV ALARM
František SOBOTKA

František Sobotka
Tel.: 604 617 620
info@kvalarm.cz
www.kvalarm.cz

Dlouhá 635/7,
Horní Slavkov

- ANTÉNY A SATELITY**
montáž a rekonstrukce antén a společných TV rozvodů (STA)
partner Skylink a freeSAT
- ZABEZPEČOVACÍ SYSTÉMY**
instalace a servis alarmů, ovládání přes internet
nebo mobilní telefon
- KAMEROVÉ SYSTÉMY**
instalace a servis kamerových systémů, sledování přes internet
nebo mobilní telefon
- DOMOVNÍ TELEFONY**
instalace a servis domovních telefonů, videotelefonů a zvonků
- OPRAVY ELEKTRONIKY**
LED, LCD a plazmové TV, LED a LCD monitory, dálkové ovladače
a další elektronika

Priorita - podpora turismu i kultury v kraji



Petr Kulhanek
kandidát na hejtmana
petrkulhanek.cz

Petr Zahradníček
místostarosta



s podporou



TOP09

Práce je nejlepší sociální program

Volby do Zastupitelstva Karlovarského kraje, 7. - 8. října 2016



Mgr. Maria Čerňavská
lékárnice,
kandidátka do
krajského zastupitelstva



Ing. Karel Jakobec
místostarosta města
Sokolov,
lídr kandidátky



Ing. Petr Čavojský
ředitel střední školy,
kandidát do
krajského zastupitelstva



FOTBALOVÁ NÁRODNÍ LIGA
FK BANÍK SOKOLOV | DOMÁČÍ ZÁPASY

FK VARNSDORF
1.10. OD 10:15

SK SIGMA OLMOUC
15.10. OD 10:15

MFK FRÝDEK-MÍSTEK
22.10. OD 10:15

FC BANÍK OSTRAVA
5.11. OD 10:15

FC ÚSTÍ NAD LABEM
19.11. OD 10:15

VÍCE INFORMACÍ NALEZNETE NA WWW.FKSOKOLOV.CZ

HC energie
KARLOVY VARY

EXTRALIGA
domácí zápasy HC Energie K. Vary
sezona 2016/2017

BK Mladá Boleslav
30.9. od 18:00 8. kolo

HC Verva Litvínov
2.10. od 15:30 9. kolo

HC Škoda Plzeň
9.10. od 15:30 11. kolo

PSG Zlín
16.10. od 15:30 13. kolo

Piráti Chomutov
21.10. od 18:00 14. kolo

Změna termínu utkání
vyhrazena.
Více info na www.hokejvz.cz

HOLUBEK KONCERN | Karlovy VARY | Karel BOLOUBEK a.s. | SOKOLOVSKÝ ÚLUHELNÁŘ | KARLOVSKÝ ARÁK | Impi | NEMOS | správa CCM

M&M REALITY HOLDING

...měníme svět realit!

DOBŘÍ DEN, JMENUJI SE VLASTIMIL CIGÁNEK A U SPOLEČNOSTI M&M REALITY PRACUJI JAKO REALITNÍ MAKLEŘ A INVESTIČNÍ SPECIALISTA Pobočky

Jsme velká česká společnost, se silným a pevným zázemím 185 poboček po celé ČR. V Horním Slavkově a okolí jsme za poslední rok prodali desítky nemovitostí. V Současné době je vyšší poptávka než nabídka.

PROTO HLEDÁME PRO NAŠE KLIENTY NOVÉ: BYTY, DOMY A POZEMKY.

Pokud právě prodáváte nebo uvažujete o prodeji neváhejte mě kontaktovat. Možná hledáme právě Vaši nemovitost.

KOMPLETNÍ SERVIS
V OBLASTI PRODEJE NEMOVITOSTÍ

pod jednou střechou

Okamžitý výkup
za Vaši nemovitost Vám dáme až 85 % tržní ceny

Vyřízení hypotéky
nabídka nejnižší úrokové sazby v ČR.

Oddlužení nemovitosti
řešíme exekuce, insolvence, zástavy i dražby

VLASTIMIL CIGÁNEK
NÁBŘEŽÍ PETRA BEZRUČE 438
356 01 SOKOLOV

777 202 802
VCIGANEK@MMREALITY.CZ
WWW.MMREALITY.CZ

REFERENCE OD KLIENTŮ NAJDETE NA WEBU: www.mmreality.cz/makler/vciganek

ANO BUDE
LÍP
POLITICKÉ HNUTÍ

PŘIJĎTE
K VOLBÁM
7. - 8. ŘÍJNA

CHCEME
LEPŠÍ
ČESKO

Vážení spoluobčané,

tímto oslovením jsem Vás jako bývalá starostka na stránkách tohoto zpravodaje oslovovala přes sedm let a moc jsem si toho vážila. Horní Slavkov mně dal velký základ do života, strávila jsem zde skoro dvacet let, je to výjimečné město se skvělými lidmi, bohatou historií a krásnou přírodou, které vždy zůstane v mém srdci.

Nyní mě život po několika letech práce v Praze zavál zpět do rodného kraje. Kandiduji na hejtmanku Karlovarského kraje. Kraje, který má na starosti regionální dopravu, fungování krajského zdravotnictví, školství, cestovního ruchu atd. Věřte, že bych na kraji za nás bojovala stejně uprtně, jako když jsem se v našem městě snažila obnovit železnici do Krásného Jezu, zachovat u nás dětský domov a přeměnit ho na domov rodinného typu či zajistit, aby v našem městě ordinoval praktický lékař. Ti, co mě znají, ví, že ne pro mne není odpověď.

Pokud mě ve volbách podpoříte, budete mít u mě jako doposud vždy dveře otevřené a budu se snažit být Vaší hejtmankou Karlovarského kraje, která ví, jaké problémy Vás a celý náš kraj trápí a která vzešla z Horního Slavkova.

S úctou Vaše,

Mgr. Jana Vildumetzová

Mgr. Jana Vildumetzová,
kandidátka na hejtmanku

[f jana.vildumetzova](#)

[f Ano2011KarlovyVary](#) | www.janavildumetzova.cz